



Инструкция по настройке и  
использованию обработки для  
программируемых сканеров Mindeo в  
программе 1С 7.7 «Торговля и склад»

## Содержание

Введение .....	3
Запуск компоненты подключения ТСД .....	4
Настройка подключения ТСД .....	5
Работа с документами 1С «Торговля и склад» с помощью ТСД .....	9
Возможные ошибки при работе с ТСД .....	14

## Введение

Обработка «CitySoftLite.ert» предназначена для обмена данными между системой «1С:Предприятие» и терминалами сбора данных. Поддерживаются следующие модели терминалов: CipherLAB 80xx, 82xx, 83xx, 84xx, 85xx в пакетном (batch) режиме, а также программируемые сканеры Mindeo MS 3x90. Обработка реализована для типовой конфигурации «Торговля и склад» (редакция 9.2) системы «1С:Предприятие» (релиз 7.70.025).

## Запуск компоненты подключения ТСД.

Запуск компоненты подключения терминала сбора данных (в дальнейшем ТСД) осуществляется при помощи команд меню 1С «Файл»→«Открыть» с последующим выбором файла «CitySoftLite.ert». При этом внешняя компонента «CitySoftLite.dll» должна быть зарегистрирована в реестре (при установке с помощью установочной программы регистрация производится автоматически). В одной папке вместе с файлом внешней компоненты должен находиться файл «СРТ\_Lite.dll». Кроме того, в папке программы (<Каталог 1С 7.7>\BIN) должен находиться каталог «Терминал», в котором располагаются файлы задач (при установке с помощью инсталлятора эта папка создается автоматически). При запуске внешней обработки на экране появится сообщение:

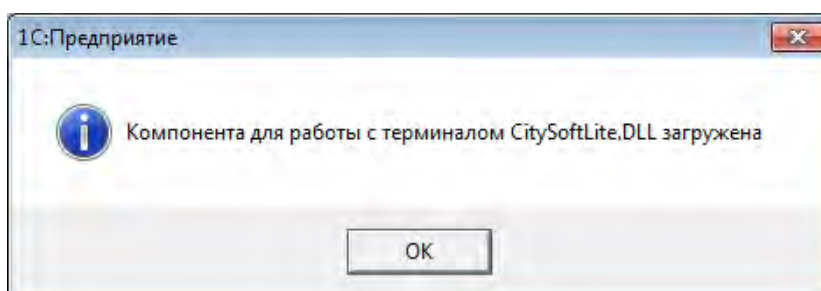


Рис. 1

## Настройка подключения ТСД

После нажатия кнопки «ОК» на экран будет выведено окно обработки, позиционированное на закладке настройки параметров работы ТСД (показано на рис. 2):

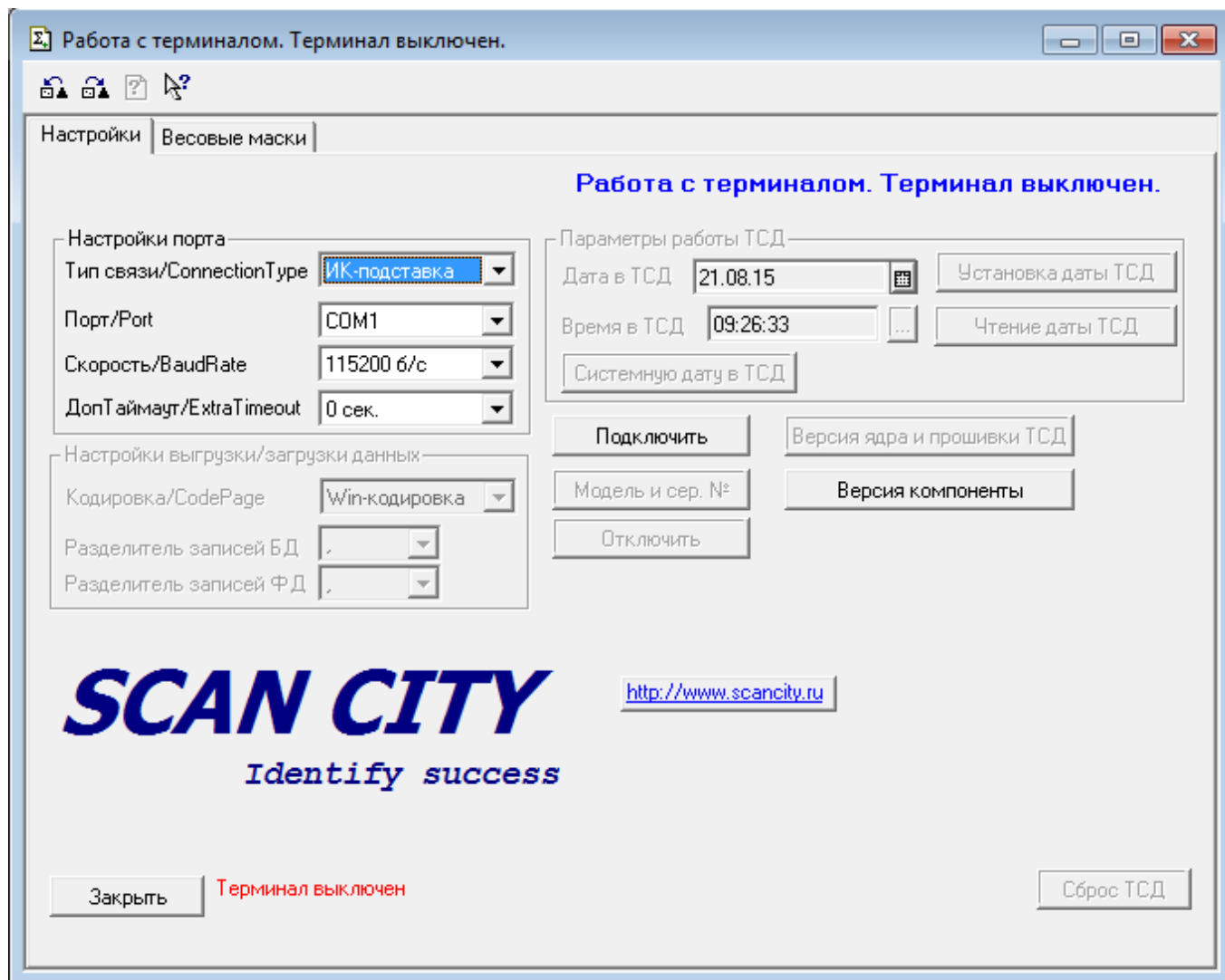


Рис. 2

В этом окне необходимо произвести настройки путём выбора параметров из списков. Для сканеров Mindeo тип связи – «Кабель»:

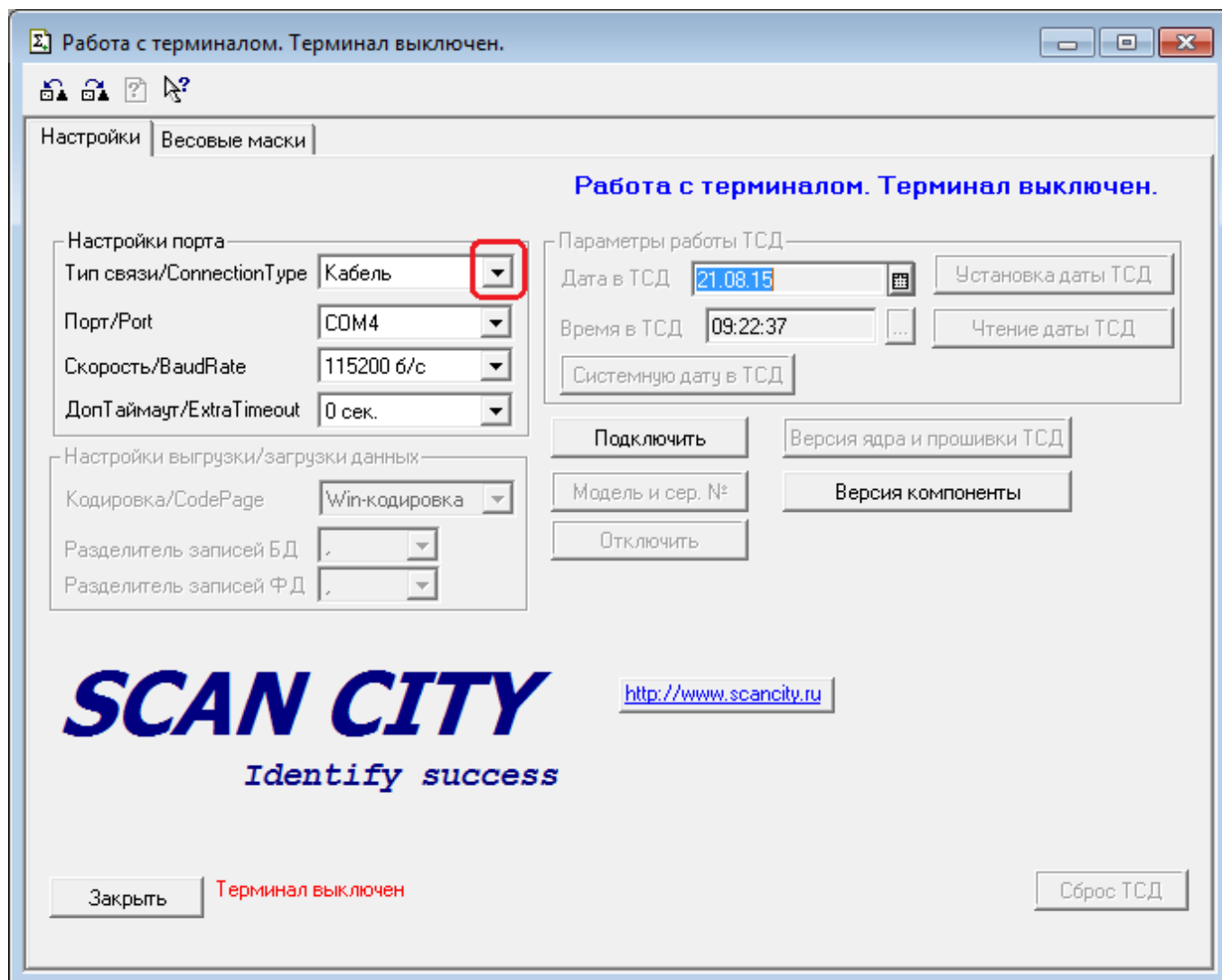


Рис. 3

Аналогичным образом из выпадающих списков выбираются установки для порта и скорости связи (скорость в бод). Если терминал подключен к 1С, установленной на терминальном сервере, и используется медленное соединение, можно задать дополнительный таймаут «ДопТаймаут/ExtraTimeout» ожидания ответа от терминала. После выбора всех необходимых значений нужно нажать кнопку «Подключить», как показано на рис.4:

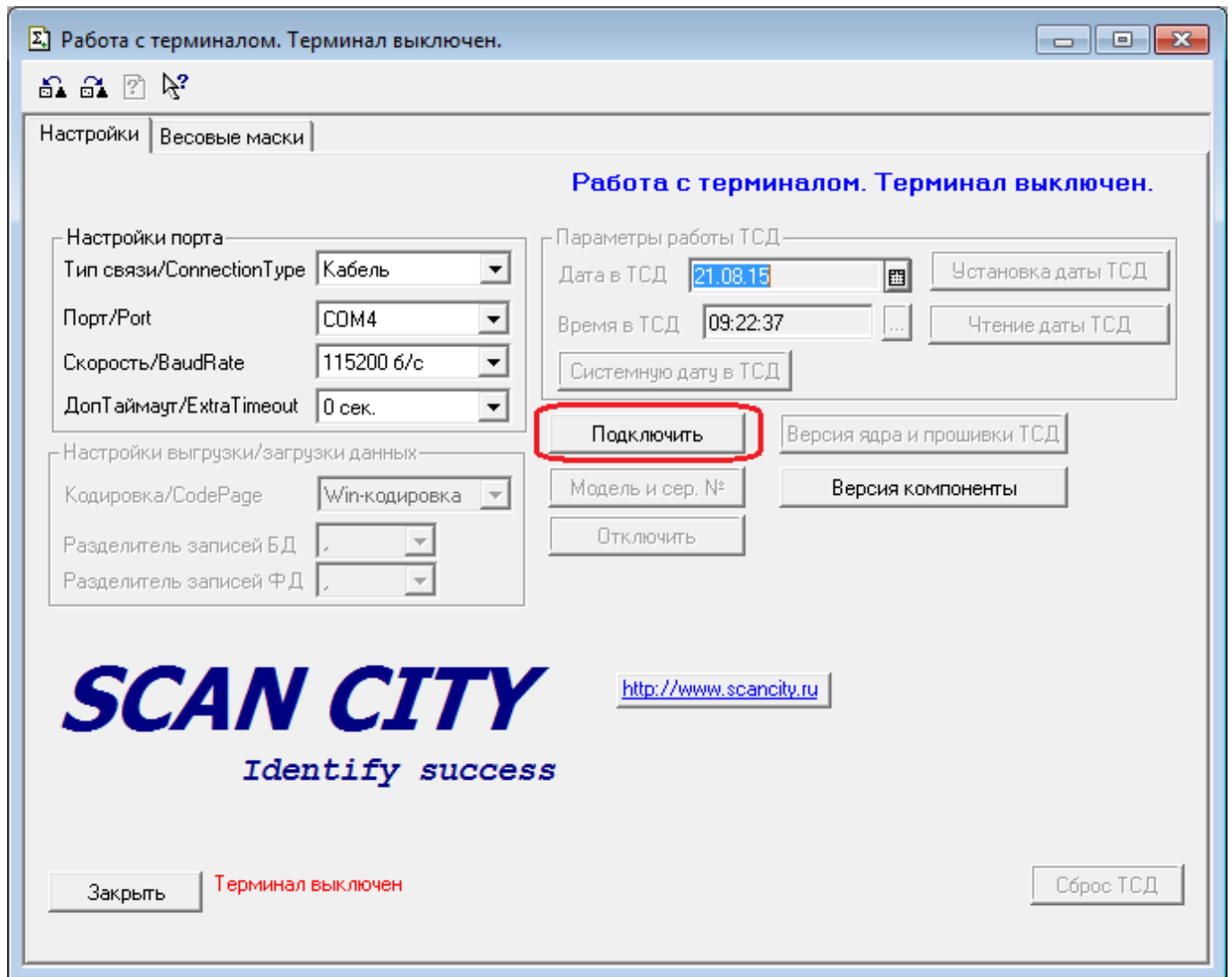


Рис. 4

При успешном подключении ТСД информационная строка «Терминал выключен» рядом с кнопкой «Закрыть» в левом нижнем углу экрана (надпись расположена справа от кнопки и выделена красным цветом!) превратится в надпись «Терминал работает нормально». Заголовок окна из «Работа с терминалом. Терминал выключен.» превратится в «Модель XXXX. Сер. № YYYYYYYYYY», здесь вместо XXXX могут быть цифры именно той модели, которая в данный момент подключена, а вместо YYYYYYYYYY – реальный серийный номер подключенного ТСД. При этом список выбора производителя, параметры настройки порта подключения ТСД (порт, скорость и тип связи), списки выбора разделителей и кнопка «Подключить» станут недоступными для редактирования, а все остальные поля и кнопки текущего окна, наоборот, станут доступными. Кроме того, появится закладка «Основная», предназначенная для работы с ТСД: выгрузка данных в ТСД и создание документов 1С на основе считанных из ТСД данных (как показано на рис. 5):

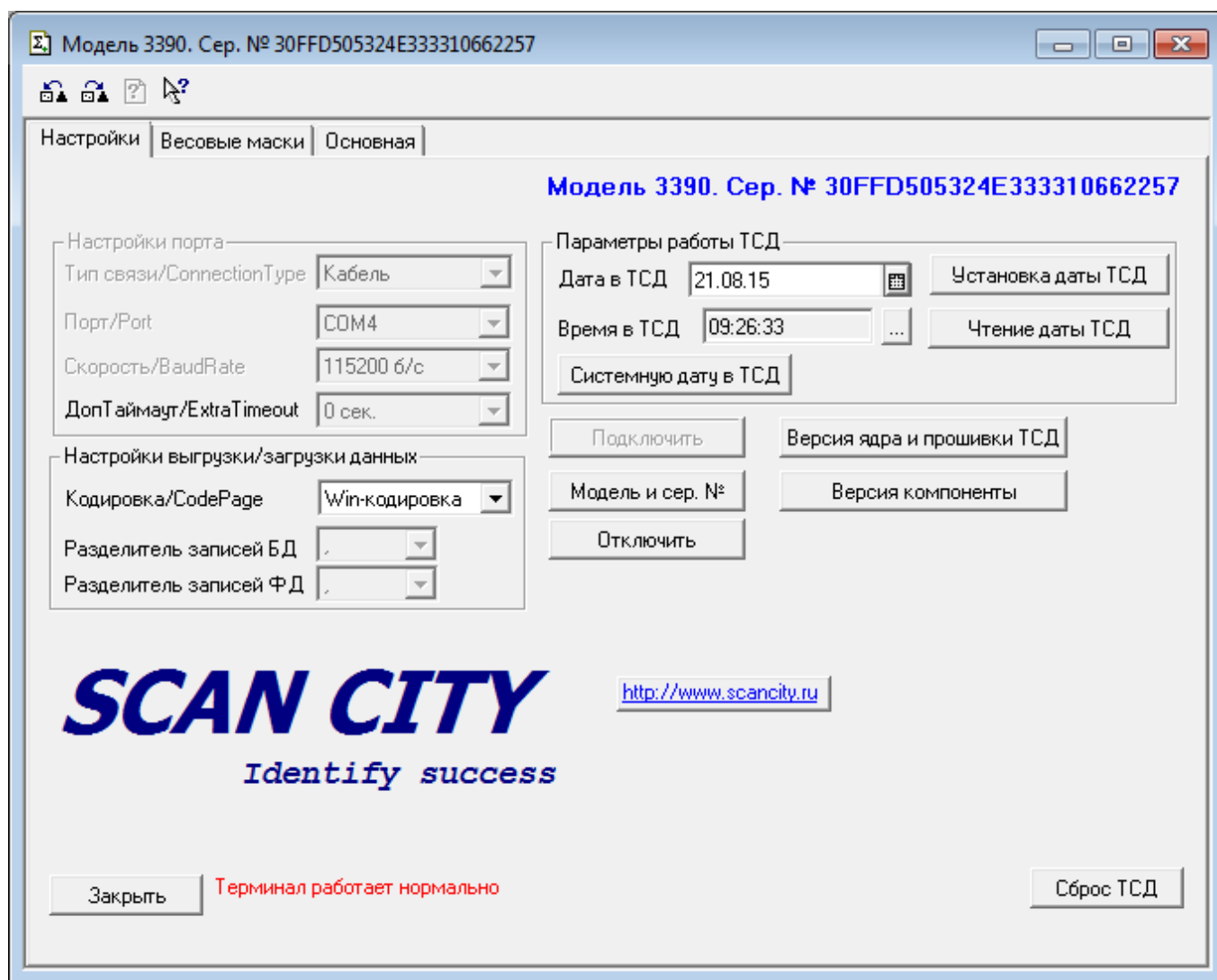


Рис. 5

С помощью кнопок «Системную дату в ТСД», «Установка даты в ТСД», «Чтение даты ТСД» можно:

- установить в ТСД системные (с компьютера) дату и время;
- установить в ТСД выбранные в полях «Дата в ТСД» и «Время в ТСД» дату и время;
- считать из ТСД установленные в нём на данный момент дату и время.



Поля настройки выгрузки/загрузки данных предназначены для установки соответствующих полей в драйвере ТСД:

- кодировка, используемая при выгрузке/загрузке данных – Win или Dos.

Установка полей драйвера «CitySoftLite.dll» происходит непосредственно при выборе данных полей в обработке.

Обработка выполняет журналирование диагностических сообщений и выгружаемых с терминала данных. Файл журнала для 1С версии 7.7 находится в папке «Терминал» информационной базы.

## Работа с документами 1С «Торговля и склад» с помощью ТСД

После выполнения необходимых настроек нужно перейти на закладку «Основная» 1С-обработки:

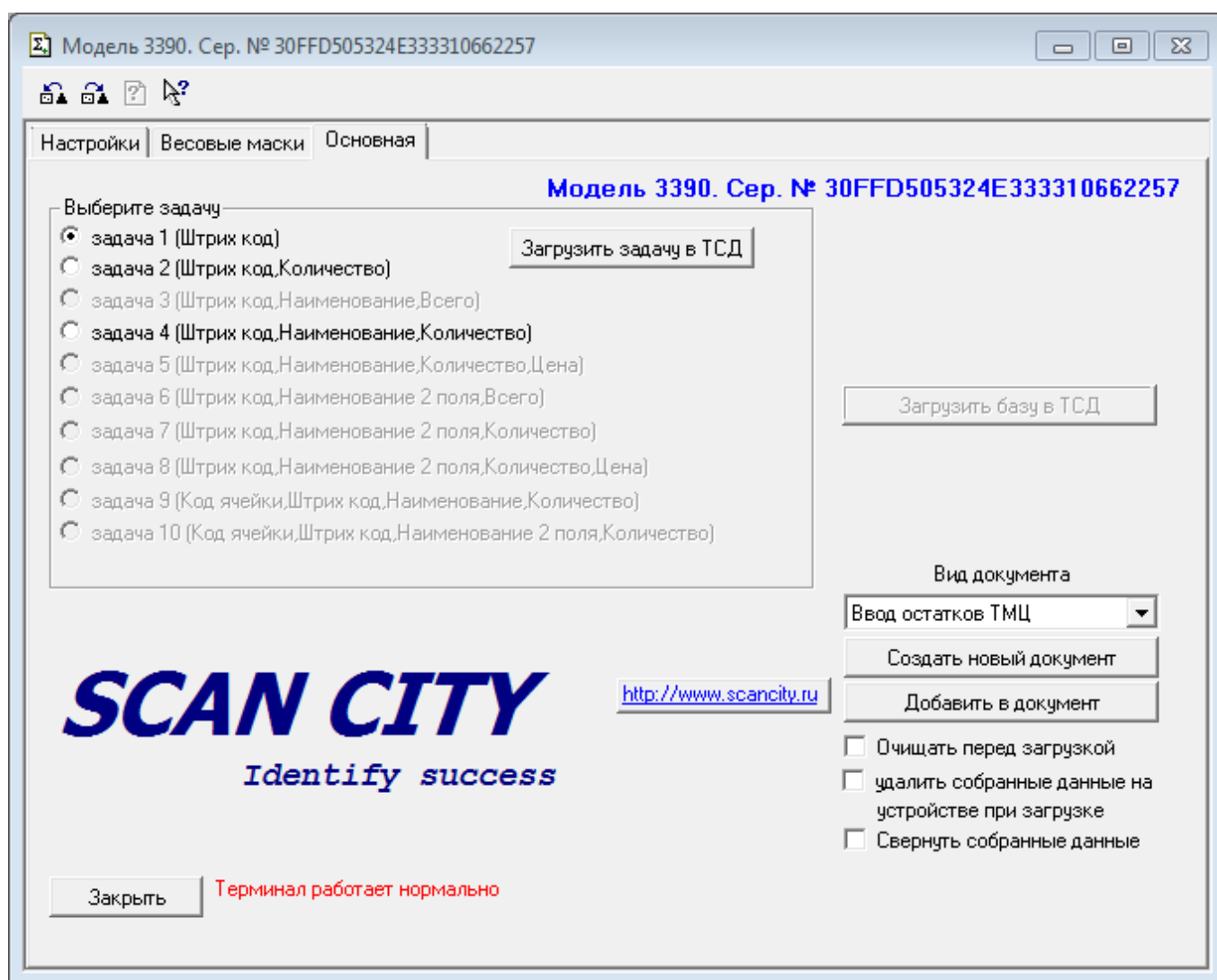


Рис. 6

Перед началом работы, если терминал подключается заново или необходимо сменить задачу для ТСД, в открывшемся окне необходимо выполнить следующие действия:

- выбрать одну из форм работы (задач для терминала) – в перечне «Выберите задачу» поставить точку у нужной задачи;
- нажать кнопку «Загрузить задачу в ТСД»;
- дождаться появления окна с сообщением об успешной загрузке (оно появится на 3 секунды на экране) или изменения строки сообщений «Терминал работает нормально» на сообщение об ошибке (рис.7); при загрузке задачи базы данных и собранные данные, которые были на терминале, удаляются!

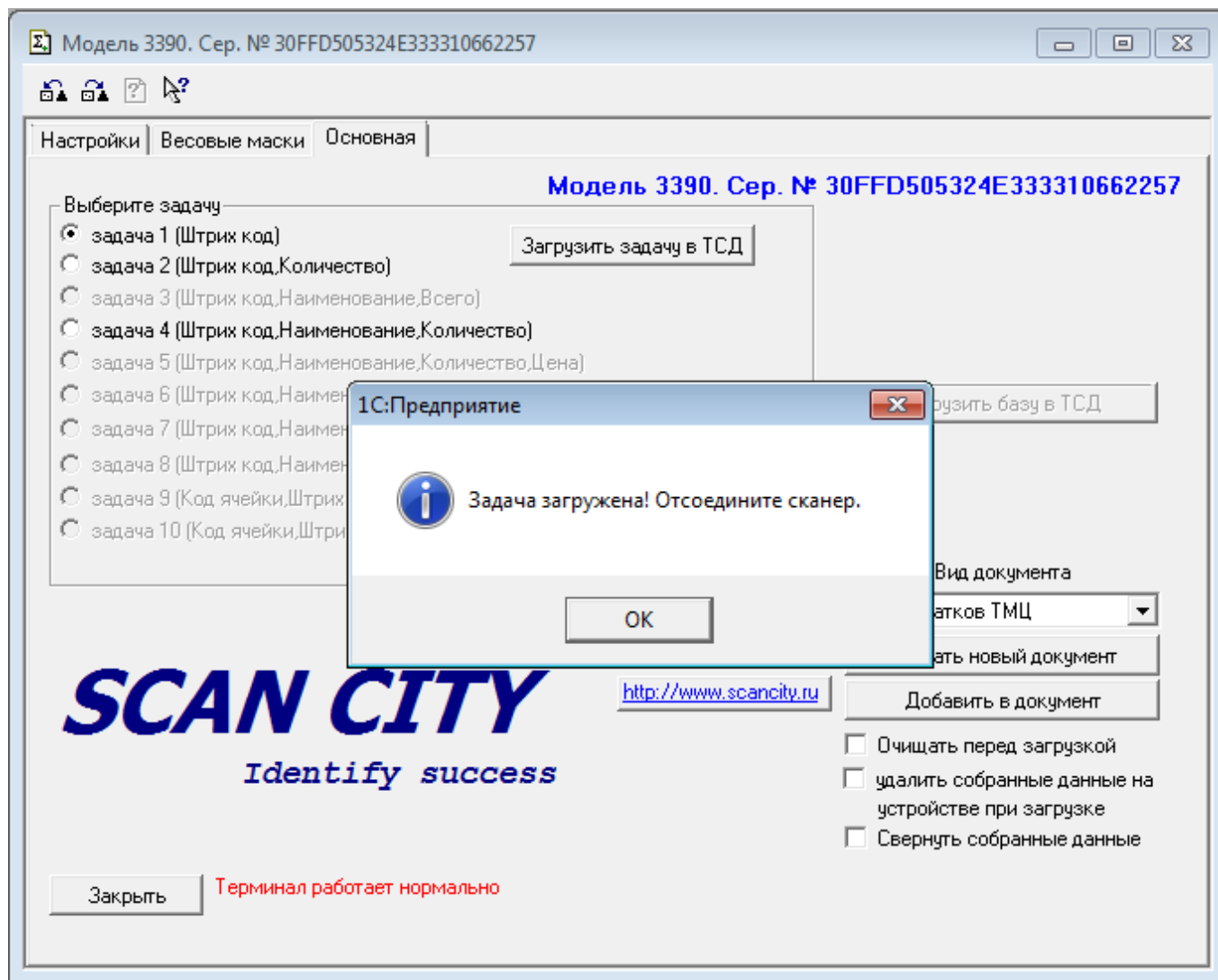


Рис. 7

- при выборе задачи 4 выгрузить в ТСД базу данных (справочник «Номенклатура») кнопкой «Загрузить базу в ТСД».

Обмен данными с ТСД осуществляется через файлы, хранящиеся в папке «Терминал».

Ввиду особенностей работы сканеров Mindeo серий MS3x90, после загрузки и выгрузки данных, а также после установки задач 1 и 2 необходимо производить переподключение устройства к ПК.

Формы работы ТСД могут быть следующими:

- считывание штрих-кода;
- считывание штрих-кода и ввод количества (вручную, либо автосуммой);
- считывание штрих-кода, вывод наименования считанного товара (при наличии соответствующей номенклатуры в справочнике загруженной базы), ввод количества (вручную, либо автосуммой).

Загрузка базы в ТСД осуществляется нажатием кнопки «Загрузить базу в ТСД». При этом на экране появляется список выбора набора выгружаемых данных:

- весь справочник;
- из документа заданного вида.

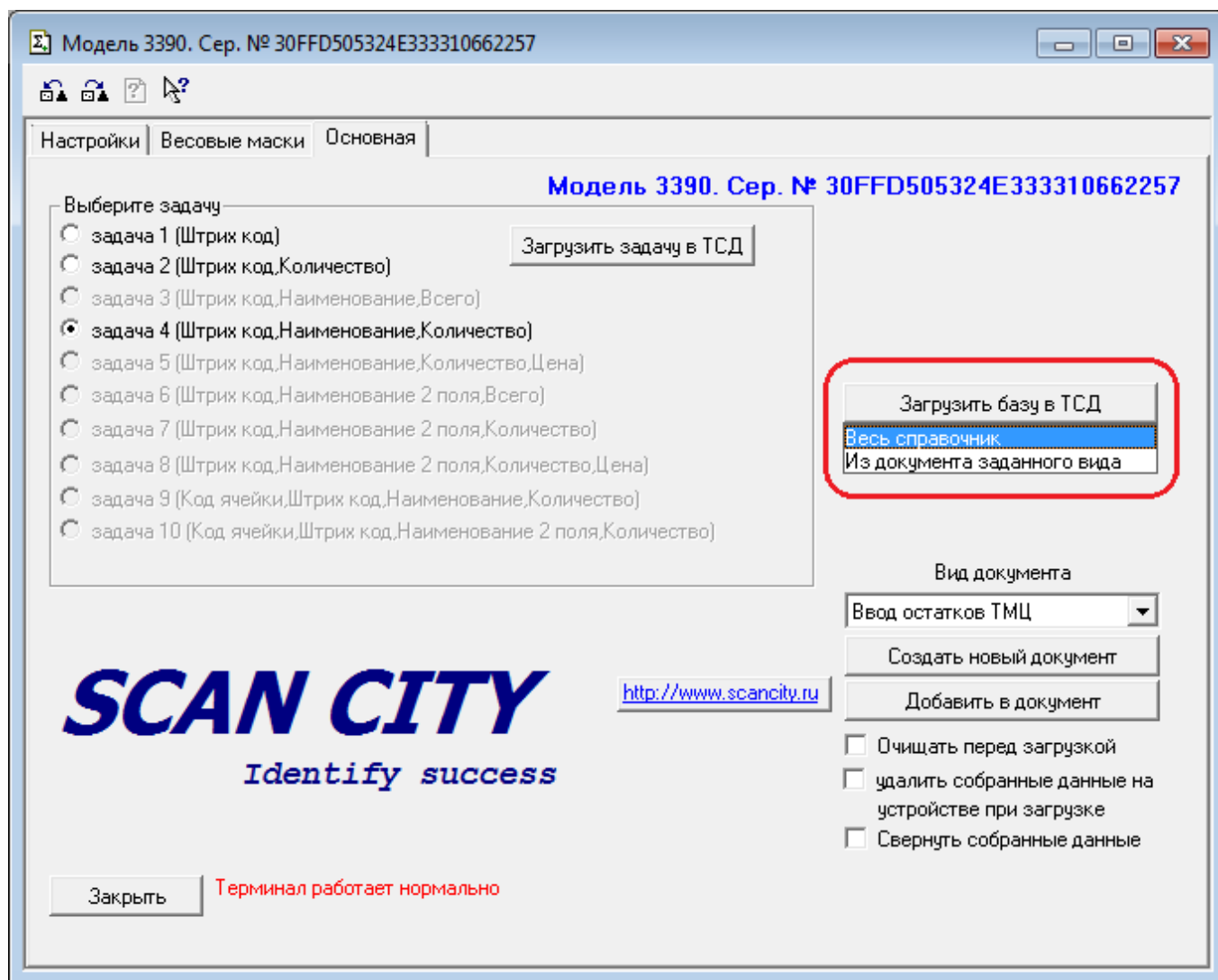


Рис. 8

Если выбирается пункт «весь справочник», то данные в ТСД выгружаются из всего справочника номенклатуры. В том случае, когда выбран пункт «из документа заданного вида», на экран выводятся документы вида, установленного в поле «Вид документа». При выборе пользователем конкретного документа (двойным «кликом» мышки или нажатием клавиши «Enter»), из табличной части выбранного документа формируется список загружаемых в ТСД данных (в конфигурации «Торговля и склад» – список номенклатуры).

Далее можно приступать к считыванию штрих-кодов. Для последующей выгрузки данных необходимо переподключить устройство и в поле «Вид документа» выбрать вид обрабатываемого документа (по видам документов в программе 1С 7.7 «Торговля и склад»), (рис. 9):

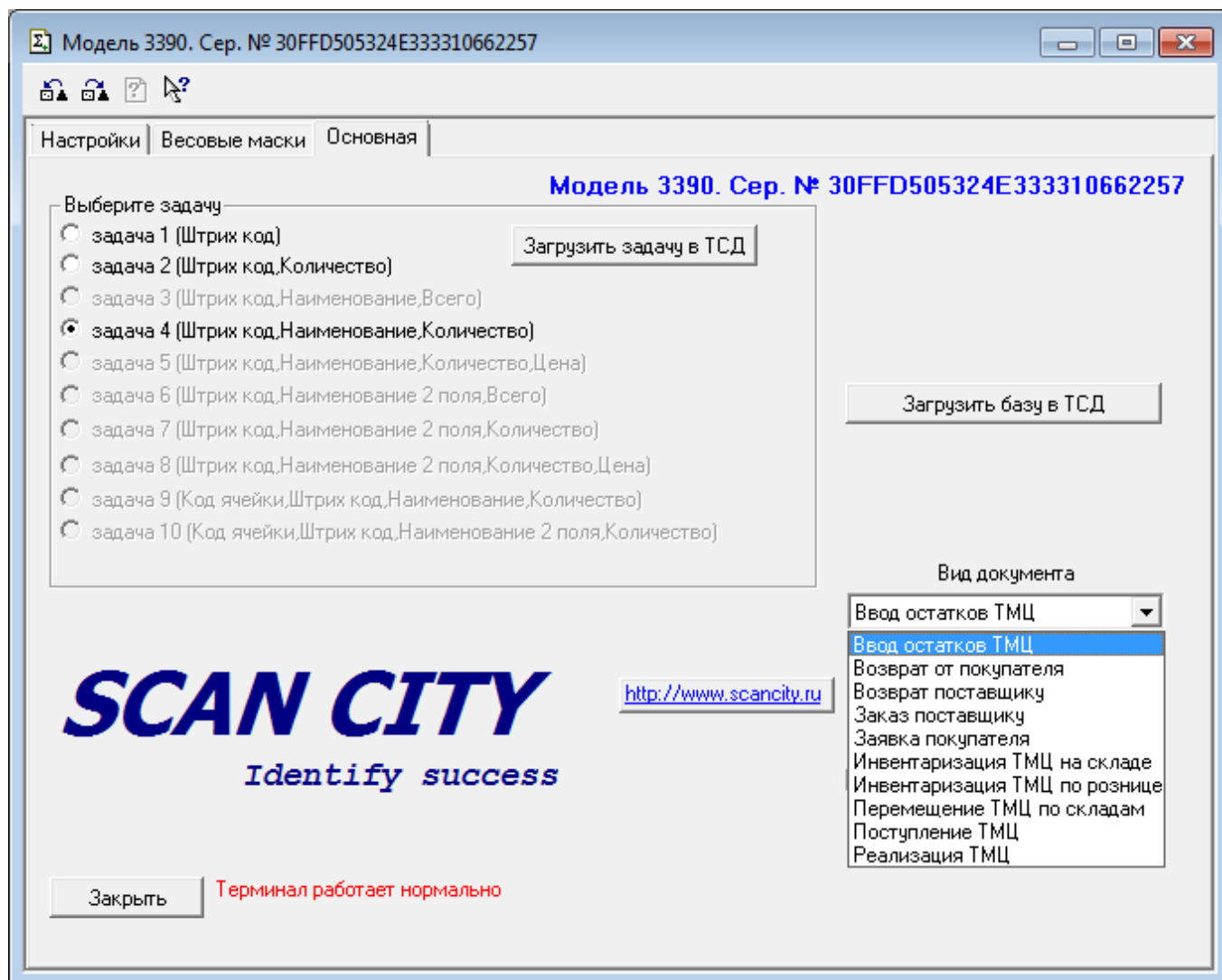


Рис. 9

Затем нажать кнопку «Создать новый документ» - для заполнения нового документа по данным из ТСД, или кнопку «Добавить в документ» - для выгрузки данных из ТСД в существующий документ базы данных. *Для корректного создания документа «Инвентаризация ТМЦ на складе» обработка ОстаткиДляРаботыТСД.ert должна находиться в папке <Каталог программы>\Терминал\Инвентаризация (при установке обработка копируется автоматически).* При использовании режима добавления данных в документ на экране появляется окно со списком документов выбранного вида (рис.10):

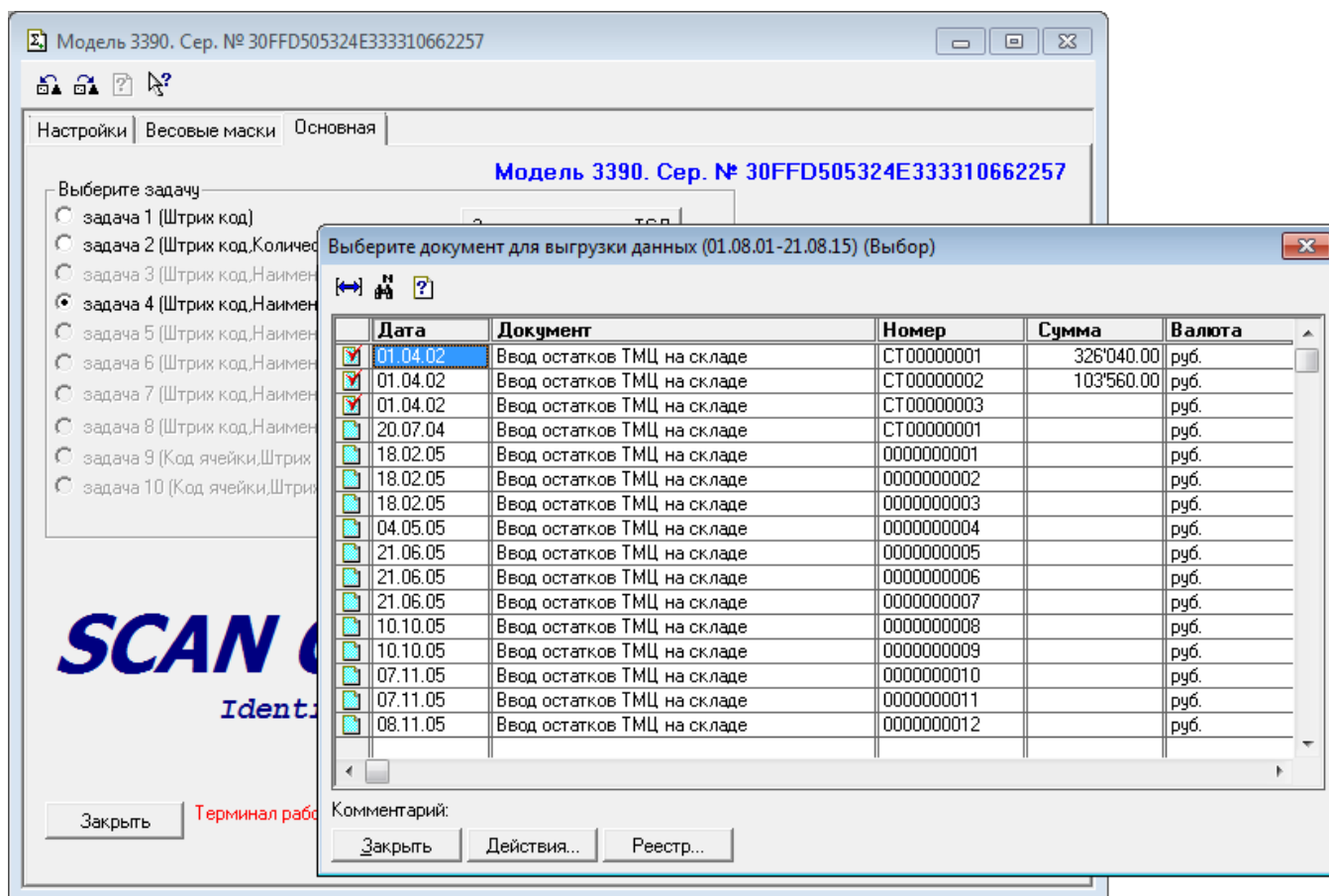


Рис. 10

После выбора нужного документа (двойным «кликом» мышки или клавишей «Enter») вся считанная из ТСД информация будет добавлена в табличную часть выбранного документа. При этом, если был установлен флаг «удалить собранные данные на устройстве при загрузке», то собранные данные на устройстве будут удалены.

Если данные добавляются в существующий документ (кнопка «Добавить в документ») и флаг «очищать перед загрузкой» установлен, то существующие данные в документе будут очищены.

Для окончания работы с ТСД необходимо перейти на закладку «Настройки» и нажать кнопку «Отключить».

## Возможные ошибки при работе с ТСД

В случае возникновения ошибок при работе с ТСД расшифровка ошибки и её код выводятся в информационной строке красного цвета, расположенной справа от кнопки «Закрыть». Все коды ошибок, возвращаемые драйвером ТСД, перечислены в описании драйвера.